

Aquamatrix



Aquamatrix Compact

INSTALLATION, MAINTENANCE AND SAFETY INSTRUCTIONS MANUAL

Copyright ©2019 Aquamatrix. All rights reserved.



Il est impératif de lire entièrement les instructions de cette notice d'information avant toute installation ou utilisation. Vous y trouverez des conseils permettant d'assurer la plus grande longévité de votre appareil et un fonctionnement fiable.

SOMMAIRE :

| | | |
|----|---|----------|
| 1 | Avertissements | Page 3 |
| 2 | Consignes de sécurité | Page 3 |
| 3 | Description de l'appareil | Page 3 |
| 4 | Installation | Page 4 |
| 5 | Installation des canalisations d'évacuation ... | Page 5 |
| 6 | Raccordement électrique | Page 6 |
| 7 | Utilisation | Page 6 |
| 8 | Précaution d'emploi – Avertissements.. | Page 6 |
| 9 | Entretien | Page 7 |
| 10 | Aide à la Résolution des problèmes | Page 7-8 |
| 11 | Spécifications techniques | Page 8 |
| 12 | Garantie et Responsabilités | Page 9 |

Contact support après vente

bsf@bain-sanitaire-france.fr 02.99.32.49.36

1. AVERTISSEMENTS

- **Cet appareil est conçu pour une utilisation domestique uniquement.**
- L'installation doit être réalisée par un **technicien qualifiée professionnel** (installateur sanitaire agréé), et doit se conformer aux normes en vigueur dans le pays (NFC15100 / EN12056). Si l'appareil n'est pas installé et/ou utilisé conformément aux recommandations de cette notice alors toutes les garanties seront annulées.
- Il faut savoir que l'installation d'un WC broyeur est soumise à autorisation (article 47 du règlement sanitaire départemental Français). Attention de respecter cette règle en particulier pour les logements en copropriété.
- Branchement électrique avec prise de terre obligatoire. La prise de courant doit servir exclusivement à l'alimentation de l'appareil et doit être raccordée à un disjoncteur différentiel de 30mA et protégée par un fusible 16A.
- L'appareil ne doit jamais fonctionner à sec ou être utilisé avec une conduite d'évacuation complètement fermée. Les dommages causés à l'appareil par un fonctionnement à sec annulent la garantie du fabricant.
- Cet appareil n'est pas destiné pour l'usage par des jeunes enfants ou des personnes avec une capacité physique, sensorielles ou mentale limitées, ou manquant d'expérience et/ou de connaissances. Dans ce cas une surveillance par une personne responsable de leur sécurité est nécessaire. Les enfants doivent être surveillés pour s'assurer qu'ils ne jouent pas avec l'appareil.

2. CONSIGNES DE SECURITE

- La pompe doit être protégée contre le fonctionnement à sec.
- L'installation de cet appareil est limitée aux emplacements intérieurs et ne doit jamais être exposé au gel.
- L'appareil ne doit pas être utilisé pour l'exploitation de piscines.
- Évitez d'exposer l'appareil à un jet d'eau direct.
- L'utilisation de liquides agressifs ou corrosifs ou de matériaux abrasifs est incompatible avec l'appareil.
- Utilisez l'appareil uniquement dans le but spécifié dans ce manuel.
- L'appareil ne doit pas être installé dans le circuit de distribution d'eau potable.
- Effectuez une inspection visuelle de l'appareil régulièrement. N'utilisez pas l'appareil si les dispositifs de sécurité sont endommagés ou usés. Ne jamais neutraliser les dispositifs de sécurité.
- Si le câble ou la fiche est endommagé, le câble ne doit pas être réparé. Le câble doit être remplacé par une pièce d'origine par un électricien qualifié.
- Ne jamais soulever, transporter ou sécuriser l'appareil par le cordon d'alimentation.
- La tension spécifiée de 230 V (50 Hz) sur la plaque signalétique de l'appareil doit correspondre à la tension secteur existante. L'appareil doit être raccordé de façon permanente et fiable à la terre.
- Assurez-vous que les connexions électriques se trouvent dans la zone protégée contre les inondations ou contre l'humidité. Débranchez le cordon d'alimentation avant de travailler sur l'appareil.
- L'exploitant est responsable de la sécurité dans la zone de travail, du respect des règles de sécurité et d'installation spécifiques au site.
- En cas de défaillance de l'appareil, les travaux de réparation ne peuvent être effectués que par le fabricant, son agent de service ou une personne qualifiée afin d'éviter un danger.
- Déconnecter l'appareil de l'alimentation électrique avant toute intervention, particulièrement en cas de blocage du broyeur pour éliminer les dépôts.

3. DESCRIPTION DE L'APPAREIL

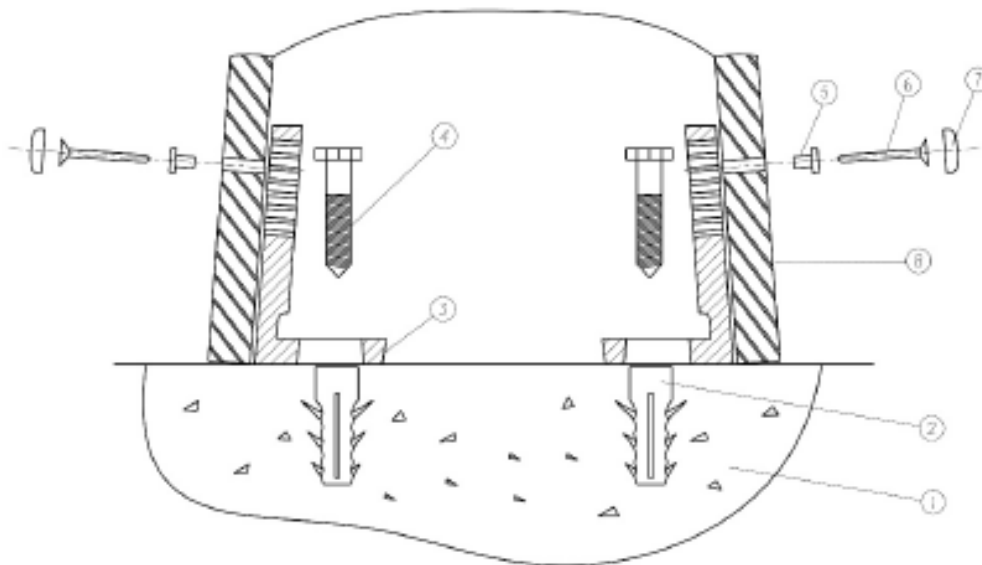
Le WC Broyeur avec pompe de relevage est équipé d'un système de broyage. L'appareil permet de pomper loin les déchets des toilettes dans un tuyau de faible diamètre (32 ou 40mm) jusqu'à la chute d'eaux vannes du logement. La pompe est commandée via un bouton chasse d'eau sur le côté de l'appareil.

4. INSTALLATION du WC broyeur :

L'installation de cet appareil est limitée aux emplacements intérieurs et ne doit jamais être exposé au gel. Son utilisation est réservée à un usage domestique et en aucun cas pour une utilisation dans des lieux recevant du public.

Le siège de toilette (8) doit être installé sur un sol plat.

- Comme indiqué sur la figure, percez un trou dans le mur et insérez la cheville (2) dans le trou. Positionnez le support de fixation des toilettes (3), puis serrez ce support de fixation avec les vis (4).
- Positionnez le siège de toilette (8) et insérez la pièce (5) dans le trou d'ancrage du siège de toilette, puis serrez la vis de fixation (6) et mettez le cache (7).
- Après l'installation, veuillez vérifier si le siège des toilettes est fermement fixé, sinon, veuillez vérifier à nouveau si toutes les pièces ont été correctement installées et vissées.



Arrivée d'eau :

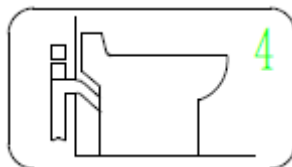
La partie inférieure a un point de fixation arrière (1/2 ") pour l'alimentation en eau, situé sous l'électrovanne. Il est recommandé de raccorder le WC au réseau d'alimentation en eau avec un tube flexible. Nous recommandons d'installer un robinet d'arrêt sur le tube. Assurez-vous que l'alimentation de plomberie a une pression de 0,10 à 0,14 Mpa. La pompe ne doit jamais fonctionner à sec, avant la mise en service vérifiez que le circuit d'eau de la chasse d'eau est bien alimenté.

Raccordement de la SORTIE pour l'évacuation :

Il est important que l'évacuation du broyeur sanitaire soit raccordée à la chute d'eaux vannes et non pas d'eaux usées.

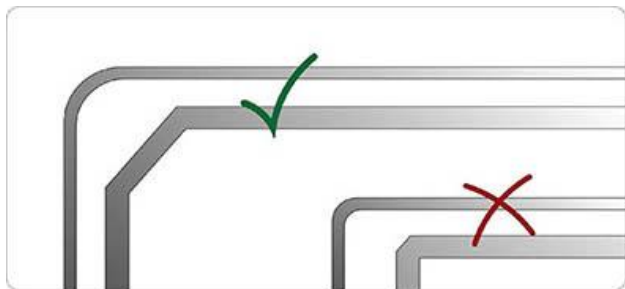
Connectez votre tuyau de refoulement au raccord en caoutchouc des WC (diamètre 40mm) et serrez avec le collier fournis. **Le Tuyau ne doit pas arriver en butée** (ne pas trop enfoncer le tuyau) sans quoi le clapet anti-retour intégré ne fonctionnera pas (il y aura des retours d'eau et la pompe se déclenchera par intermittence de façon non souhaitée). Ne pas installer un second clapet anti-retour sur l'installation.

Dans le cas d'un refoulement vers le bas, il est préférable d'installer une valve anti-siphon, afin d'empêcher l'action de succion de vider toute l'eau des toilettes (fig.4).



5 Conseils importants pour installer les canalisations d'évacuation :

- Réalisez toujours des courbes douces en évitant les coudes à 90 degrés. Chaque coude à 90° dans le circuit d'évacuation réduit la distance verticale de relevage d'environ 0,5 mètre. Privilégiez 2 coudes à 45° plutôt qu'un seul coude à 90° pour éviter les pertes de puissance et soulager la pompe, augmentant ainsi sa durée de vie.



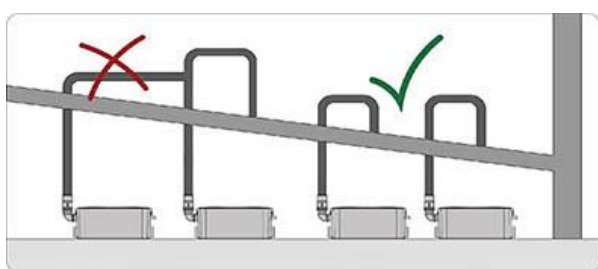
- **Si une tuyauterie montante verticale est nécessaire, elle doit être posée en premier et le plus proche possible de la pompe.** Lorsque vous avez commencé un cheminement de tuyauterie horizontale vous ne devez plus ensuite orienter ce cheminement verticalement. Si cette règle n'est pas respectée, la pompe de relevage sera en surcharge, sa durée de vie sera réduite et son fonctionnement altéré. Il est donc conseillé d'établir un plan de cheminement des canalisations d'évacuation avant la pose du broyeur sanitaire.

- **Circuit final de canalisation horizontal vers la chute d'eaux vannes** : il faut impérativement respecter une pente gravitaire supérieure à 1% (>1cm par mètre).

- Il est interdit de raccorder d'autres appareils sur les canalisations d'évacuation du broyeur sanitaire. Aucun repiquage n'est autorisé sur cette canalisation, quel qu'il soit (lavabo, machine à laver...). La vitesse d'évacuation d'un broyeur wc est importante et pourrait créer un désiphonage par effet venturi sur des appareils repiqués sur la sortie. Cela pourrait même faire remonter de l'eau par le point en question à moins d'installer un clapet anti-retour.

- Si la tuyauterie d'évacuation se trouve à un niveau considérablement inférieur à la pompe, l'effet siphon peut faire sortir par aspiration le joint d'étanchéité de la cuve. Installer une admission d'air (BBA approuvé) au point le plus haut du tuyau résoudra ce problème.

- Si plusieurs pompes sont installées il ne faut pas mettre les sorties en cascade, elles doivent être indépendantes, il faut donc mettre un raccord sur la chute d'eau pour chaque pompe :



- La canalisation d'évacuation doit être connectée sur le tuyau de la chute d'eau en utilisant un raccord approprié et si la chute d'eau n'est pas verticale alors le raccord doit obligatoirement être réalisé par le dessus de la chute d'eau (comme sur le schéma ci-dessus) .

- Assurez-vous que les canalisations extérieures soient correctement calorifugées afin d'éviter le gel.

- **Isolation Phonique** : Le moteur du broyeur provoque des vibrations à l'origine de nuisances sonores. Afin de limiter ce bruit il faut que les canalisations soient bien fixées avec des colliers de fixation régulièrement espacés tous les 80cm. Il existe des colliers anti-vibration.

6. RACCORDEMENT ÉLECTRIQUE



Le raccordement électrique doit être réalisé par une personne qualifiée

Cet appareil doit être connecté à la terre

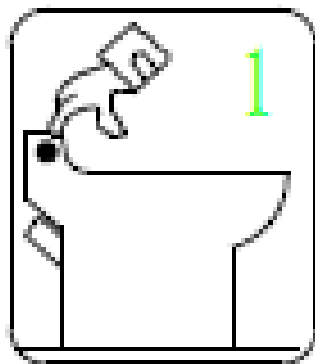
Branchement électrique avec prise de terre obligatoire. La prise de courant doit servir exclusivement à l'alimentation de l'appareil et doit être raccordée à un disjoncteur différentiel de 30mA et protégée par un fusible 16A.

7. UTILISATION

La pompe ne doit jamais fonctionner à sec ou être utilisée avec une conduite d'évacuation complètement fermée. Avant la mise en service vérifier que le circuit d'eau de la chasse d'eau est bien alimenté.

A l'intérieur des toilettes Aquamatix Compact se trouve la pompe de broyage, ainsi que toutes les servocommandes. Une pression sur le bouton sur le côté des toilettes démarre le cycle de vidange (fig.1). Une électrovanne fournit un débit d'eau de lavage pendant la durée nécessaire (environ 20 secondes). L'eau et les déchets sont aspirés par la turbine par la force centrifuge. Le broyage est réalisé avec l'action de 4 lames en acier qui broient les déchets et les expulse à travers un tuyau de vidange de petite taille (diamètre 40mm). Une fois le cycle automatique terminé, l'eau des toilettes est à nouveau propre et le niveau du siphon est restauré normalement.

L'installation est simple et rapide, bien que quelques règles de base doivent être suivies pour obtenir les meilleures performances possibles.



8. PRECAUTION D'EMPLOI - AVERTISSEMENTS

Attention, en dehors du papier toilette, vous ne devez rien jeter dans les WC car cela risque de détruire la pompe.

Seul le rejet de papier toilette, matières fécales, et les eaux usées sont autorisés et seront sous garantie. Tout dommage dû à des organismes étrangers comme le coton, les préservatifs, serviettes hygiéniques, lingettes, nourriture, cheveux, métaux, bois ou objets en plastique, ne sont pas pris sous la garantie. **Eau de javel, Solvants, acides et autres produits chimiques peuvent également causer des dommages à l'unité, et invalidera la garantie.**

En dehors de l'utilisation des WC, il ne doit y avoir aucun écoulement d'eau anormal vers la pompe, sinon cela activera l'appareil de façon répétitive et/ou la pompe tournera continuellement. Il y aura une usure prématurée de l'appareil par échauffement.

Si vous êtes absent pour une longue période nous recommandons de fermer le robinet d'eau du WC desservi par l'unité.

9. ENTRETIEN

L'utilisation régulière d'un produit détartrant spécifique est conseillé, la fréquence dépendra de la teneur en calcaire de votre eau. Il est interdit d'utiliser des produits déboucheurs ou d'entretien acides qui risqueraient d'abîmer votre station de relevage sanitaire. Débranchez l'alimentation électrique de l'appareil, verser 1 ou 2 litres de produit détartrant dans les toilettes et laissez agir 1h avant de rebrancher l'appareil et d'actionner la chasse d'eau. Si vous ne disposez pas d'un produit d'entretien spécial broyeur wc, alors vous pouvez utiliser du vinaigre blanc, que vous versez dans les toilettes.

10. Aide à la RESOLUTION DES PROBLEMES

Attention : ne jamais intervenir sur un appareil sous tension, toujours débrancher l'alimentation électrique.

- Niveau d'eau dans les toilettes trop haut :

- Clapet anti-retour défectueux ;
- Vanne électromagnétique d'arrivée d'eau défectueuse.

- Pas d'eau lors de l'appuie sur le bouton de chasse d'eau :

- Vanne électromagnétique d'arrivée d'eau défectueuse ;
- Vérifier l'alimentation électrique ;
- Bouton défectueux.

- La pompe fonctionne mais ne semble pas assez puissante ou trop long pour évacuer :

- Tuyaux d'évacuation trop long ou trop haut / diamètre trop petit / trop de coudes ou coudes à 90°
- Dommages causés à la turbine par un corps étranger --> Retour atelier (hors garantie)

- La pompe de broyage ne fonctionne pas et n'émet aucun bruit lors de l'appuie sur le bouton de chasse d'eau :

- Vérifier l'alimentation électrique ;
- Bouton défectueux ;
- Vérifier si le moteur de la pompe n'est pas bloqué par un corps étranger.

- Le moteur fonctionne correctement, mais la pompe ne vide pas l'eau :

- tuyau d'évacuation bouché, clapet anti-retour bloqué, corps étranger dans la pompe.

- Le moteur s'enclenche sans raison :

- Clapet anti-retour défectueux (retour d'eau) ;
- Suintement de la chasse d'eau qui coule en permanence vers la pompe ;

- Après la vidange le moteur démarre plusieurs fois puis s'arrête :

- Retour d'eau dans la cuve : Clapet anti-retour défectueux. Faire un nettoyage du clapet ou le changer.

- Le moteur fonctionne en continue sans s'arrêter :

- Retour d'eau : Clapet anti-retour bloqué ou défectueux : faire un nettoyage du clapet ou le changer ;
- Présence de corps étrangers qui bloque la pompe ;
- Canalisation d'évacuation bouchée ;

- Le moteur émet un bruit anormal (bourdonnement) et n'évacue pas :

- Présence de corps étrangers qui bloque la pompe ;
- Canalisation d'évacuation bouchée ;
- Condensateur défectueux.

- **le Disjoncteur ou le fusible se déclenche** : De l'eau a pénétré dans le moteur ou le circuit électrique, il faut retourner l'appareil à la station technique.

- **Blocage de la pompe :**

Nos appareils conviennent seulement à l'évacuation des eaux usées, des matières fécales et du papier toilette. D'autres déchets (lingettes, serviettes hygiéniques...) pourraient bloquer la pompe. C'est la raison principale causant un non-fonctionnement de l'appareil enregistrée par notre service après-vente.

- **Si la station est bloquée par des dépôts non visibles engagés à l'intérieur de la pompe**, il est en général suffisant de laver le système avec de l'eau en sens inverse de fonctionnement. Pour cela provoquez une faible pression d'eau à la sortie de la station avec un tuyau d'arrosage par ex. afin que les restes s'écoulent du corps de la pompe dans les toilettes. Veillez à ce que la cuve de la station ne soit pas soumise à une trop forte pression d'eau. En cas de blocage grave, où des matières solides se seraient mises en travers du corps de pompe, il se peut qu'une ouverture de la pompe devienne nécessaire afin de les enlever, mais cette intervention ne peut être réalisée que par un technicien et n'est pas pris en charge par la garantie.

11. SPÉCIFICATIONS TECHNIQUES

Tout coude à 90° placé sur la tuyauterie d'évacuation créera des pertes de frictions d'environ 1m par coude qui doit être déduit des spécifications de pompage verticale. Utiliser 2 coudes à 45° pour limiter ces pertes.

Puissance consommée 600 Watt
Alimentation AC 220-240V 50Hz
Distance refoulement Horizontal max .. 90 mètres (*)
Distance refoulement Vertical maxi 9 mètres (*)
Flux d'entrée 300 L/min

| Distances de Refoulement en fonction de la hauteur de pompage verticale (tuyaux d'évacuation) : | | | | | | | | | | |
|--|----|----|----|----|----|----|----|----|----|---|
| circuit Vertical (m) | 0 | 1 | 2 | 3 | 4 | 5 | 6 | 7 | 8 | 9 |
| circuit Horizontal (m) | 90 | 80 | 70 | 60 | 50 | 40 | 30 | 20 | 10 | 0 |

12. GARANTIE et Responsabilités

Cet appareil bénéficie d'une garantie fabricant de 1 an pièces et main d'œuvre sous réserve d'une installation et d'une utilisation appropriées, conformément à ce manuel. La garantie se limite au remplacement ou à la réparation en nos ateliers des pièces reconnues défectueuses. En aucun cas la garantie n'implique la possibilité d'une demande de dommages et intérêts ou d'indemnité. La garantie ne s'applique pas au remplacement ou aux réparations qui résulteraient de pièces d'usure normale, de détérioration ou d'accident provenant de négligences, défaut de surveillance ou d'entretien, d'installation non conforme et tous autres défauts échappant à notre contrôle. La garantie disparaît immédiatement et complètement si le client modifie ou fait réparer sans notre accord le matériel. La réparation, la modification ou le remplacement des pièces pendant la période de garantie ne peuvent avoir effet de prolonger le délai de garantie. Si néanmoins notre responsabilité devait se trouver engagée, elle serait limitée pour tous dommages à la valeur de la marchandise fournie par nous. La garantie prend effet à compter de la date d'acquisition portée sur la facture du distributeur. Cette facture sera exigée pour toute mise en jeu de la garantie.

Le fabricant, l'importateur, le distributeur déclinent toutes responsabilités pour d'éventuels problèmes ou dégâts sur les personnes ou matériels entraînés par une utilisation ou installation contraire aux dispositions mentionnées ou par une mauvaise manipulation. L'acheteur est responsable de la formation du personnel opérateur. L'installateur est seule responsable de la conformité de l'installation. Le fabricant, l'importateur, le distributeur ne seront pas responsables de fortuit, consécutif, spécial ou de dommages et intérêts, de contingent ou le surgissement de dépenses, directement ou indirectement, suite à un défaut dans l'appareil ou de son utilisation. Le fabricant, l'importateur, le distributeur ne seront responsables d'aucun surgissement de dégât des eaux, directement ou indirectement, d'aucun défaut de la (les) pièce (s) détachée (s) de l'appareil ou de son utilisation.

Le fabricant, l'importateur, le distributeur ne seront pas responsable conformément à cette garantie si :

- a) L'appareil ou n'importe laquelle de ses pièces détachées ont été employé (es) improprement, ont été soumis à un changement, à de la négligence et ont, de ce fait, crée (s) l'accident, ou,
- b) L'appareil n'a pas été installé conformément aux normes locales applicables et/ou le code (s) de construction et/ou le règlement (s), ou,
- c) L'appareil n'a pas été installé conformément aux instructions de cet imprimé.

Le propriétaire de l'appareil, et non le fabricant, l'importateur, le distributeur ou son représentant, sera responsable et payera pour tous les dégâts (les dommages et intérêts) de toute sorte.

Textes et schémas non contractuels, le fabricant se réserve le droit de procéder à toute modification sans préavis sur l'ensemble de sa gamme. La responsabilité de BSF est engagée à titre de distributeur.

Cette notice ne prétend pas regrouper l'ensemble des informations nécessaires à l'installation et seul un technicien qualifié professionnel sera en mesure d'installer cet appareil dans les règles de l'art. Le fabricant, l'importateur, le distributeur ne seraient être tenu pour responsable d'un manquement d'information car un technicien qualifié aura toutes les connaissances nécessaires qui pourraient manquer dans cette notice d'information.

Notez que les clapets anti-retours sont considérés comme des pièces d'usure et ne sont pas couverts par la garantie.



Appareil recyclable